

目 錄

壹、系統參數

一、系統規格	4
二、系統容量說明	5
三、系統週邊裝備架構圖	6

貳、主機安裝

一、壁掛安裝方式	7
二、接地	7
三、局線連接	8
四、分機線連接	8

參、擴充卡安裝

一、數位話機擴充卡 PLC	9
二、類比話機擴充卡 SLC	9
三、外線擴充卡 TKU	9
四、自動總機擴充卡 DISA	9

肆、SMDR 計費輸出安裝

一、SMDR 接線頭接線方式	10
----------------	----

伍、外加保留音安裝

一、接線方式	11
--------	----

陸、外部廣播安裝

一、接線方式	11
--------	----

柒、停電電池安裝

一、接線方式	11
--------	----

捌、系統程式設定：

DCS-60 MPU板卡上四個指撥開關調法	1 2
系統設定操作步驟	1 3
00. 分機進入/離開設定模式	1 4
01. 分機號碼長度	1 5
02. 外線型式-1	1 5
03. 彈性鍵	1 5
04. 分機分群及號碼	1 6
05. 外線分群(各群的撥 0 抓外線)	1 6
15. 系統鬧鈴	1 6
16. 現在日期	1 7
17. 現在時間	1 7
18. 日間/夜間轉換時刻	1 7
19. 系統簡速撥號	1 8
20. 分機控撥等級	1 8
22. 3位元數字首控撥等級表	1 9
24. 外線接受自動總機服務表	1 9
25. DSS 按鍵設定表	1 9
26. 外線型式-2	2 0
27. DISA單碼之代表分機	2 0
29. 系統版本查詢	2 0
32. 值機台	2 0
34. 門口機模式/一般模式選擇	2 1
#35. 自動總機錄音	2 1
37. 內線型式-1	2 3
38. 內線型式-2	2 3
43. 外線振鈴頻率	2 4
44. 振鈴分機組	2 4
45. 日間外線振鈴程式迴圈	2 4

46. 外線日間振鈴	25
47. 外線夜間振鈴	25
48. 專用外線分機	25
49. 內線型式-3	26
50. 內線型式-4	26
51. 系統參數設定	27
53. 夜間外線振鈴程式迴圈	27
58. 內線型式-5	27
65. 外線送話增益	28
66. 外線受話增益	28
67. 單機送話增益	28
68. 單機受話增益	28
90. 通話記錄資料選項列印 (系統值機台功能)	29
91. 通話記錄資料刪除 (系統值機台功能)	29
92. 以分機號碼查詢內線編號 (系統值機台功能)	29
93. 值機台設定分機起床鬧鈴 (系統值機台功能)	30
98. 個人簡速撥號	30
附表 1 : 外線振鈴程式迴圈附表	31
附表 2 : 模式 5 1 設定表	33
附表 3 : 抓外線密碼管制設定及操作	37
附表 4 : A R S 轉碼功能設定	38
附表 5 : 來話查詢功能	39
附表 6 : 門口機模式初始值	40

壹、系統參數

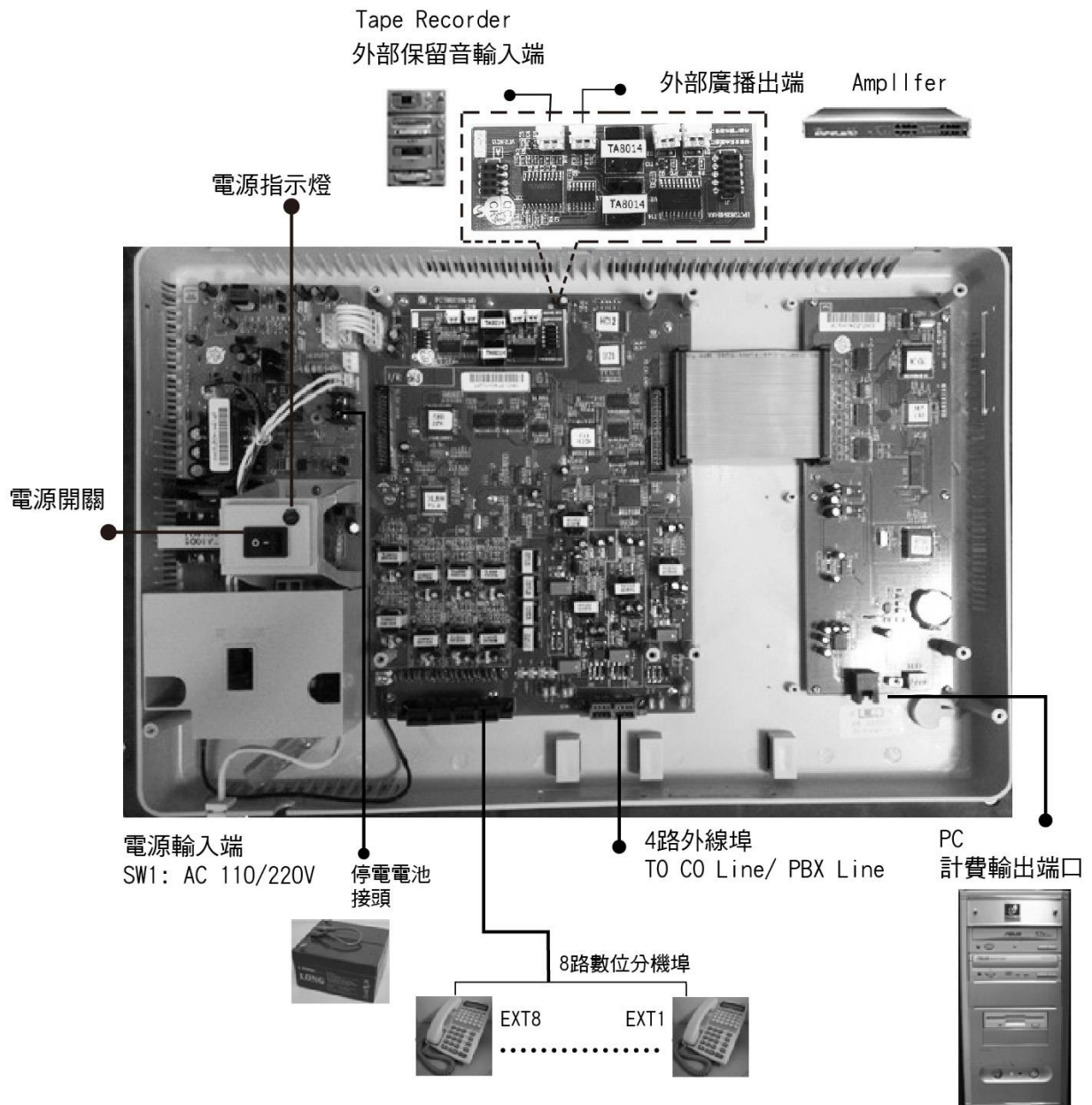
一、系統規格

	型號	說明	備註
主裝置	DCS-60 mpu1 52埠	原始容量：外線4路 內線8路 擴充容量：外線4-44路 ：內線8-48路	
8外線鍵 按鍵電話	TD8315A	8鍵標準型話機	
	TD8315D	8鍵顯示型話機	
12外線鍵 按鍵電話	TD8415A	12鍵標準型話機	
	TD8415D	12鍵顯示型話機	
24外線鍵 按鍵電話	TD8615A	24鍵標準型話機	
	TD8615D	24鍵顯示型話機	
	TD8615DSH	24鍵顯示／免持聽筒／耳機型話機	
中繼台	TD8633	120鍵中繼台	
	TD8833	88鍵中繼台	
擴充設備	TD8860	8回路外線擴充卡	
	TD8861	4回路外線擴充卡	
	TD8870	8回路數位內線擴充卡	
	TD8880	8回路類比內線擴充卡	
	TD8885B	4回路自動總機擴充卡	

二、系統容量說明

機 型	DCS-60
主機編號	TD-8850W
系統容量	52 port
外線容量	4-44
數位電話	8-48
單機電話	8-40
中繼台	1-16
自動總機	4-8
系列交換方式／通話回路	採用 PCM(博碼調變)方式及 TDM(時間分割)交換/通話無阻礙
配線方式	二蕊配線方式(不分極性)數位或類比均適用
傳輸距離	數位話機 0.5Φ線最長 800 公尺，類比 0.5Φ線可達 2000 公尺
交流輸入電壓	110/220V 50-60HZ 可選擇式電源
交流消耗功率	最大 100W
內接電池 24V7AH	約 8 小時(需視實際話務量而定)
主機尺寸(L*N*H)	500*100*325(mm)
機箱重量	3kg
TD8 數位話機尺寸／重量	185*235*90(mm)/約 1KG(含包裝)

三、系統週邊裝備架構圖



貳、主機安裝

一、壁掛安裝方式

注意：主機安裝前確定電源開關置於“OFF”

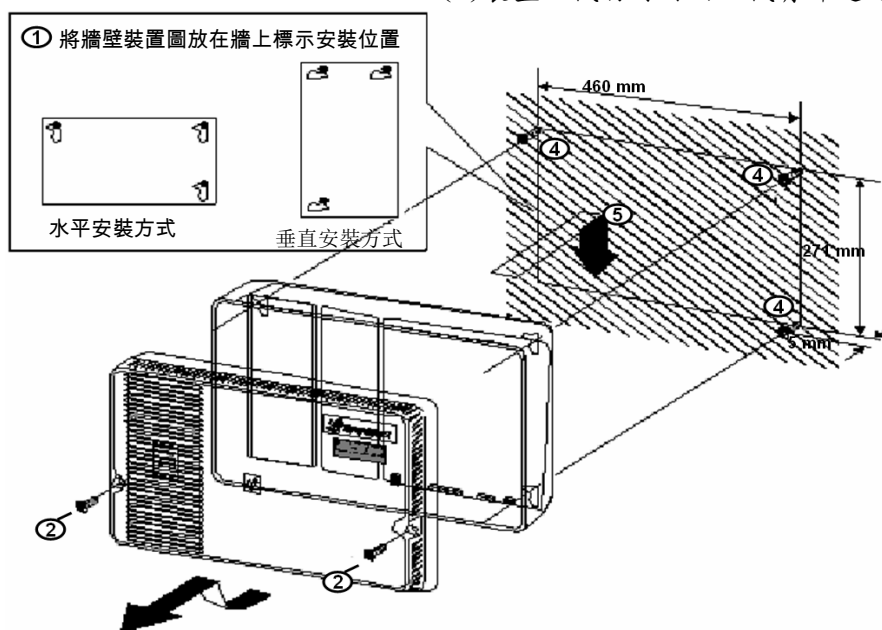
選擇合適的螺絲起子鎖螺絲

請小心搬運主機避免外殼損傷

主機可以水平或垂直裝置

以下說明如何裝置主機

- (1) 將牆壁裝置圖放在牆上，以標示安裝位置
- (2) 取下主機外殼上 2 螺絲
- (3) 抬起外殼，由主機上方的 3 個爪槽取出
- (4) 鎖上 3 顆硬度足夠的螺絲，螺絲須突出牆面 5mm
- (5) 裝置主機將螺絲由主機背部通過，並引導主機向下

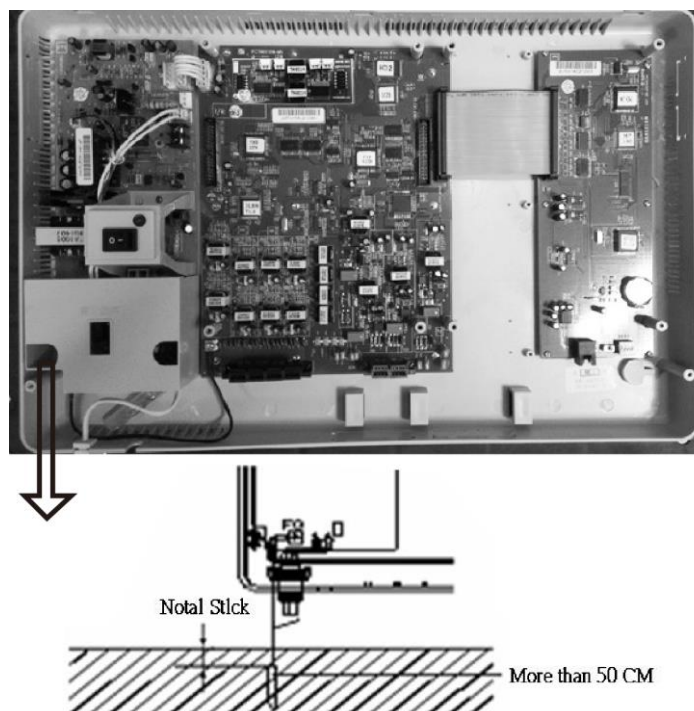


二、接地

主機接地為保證系統正常運作是非常重要的，需確定主機 FG 端接地

- (1) 連接地線接至地棒
- (2) 埋設地棒於地下至少 50 公分以上深度
- (3) 連接地線至主機 FG 端
- (4) 接地規格

地棒安裝位置	最佳位置
檢查障礙物	無障礙物
地棒材質	金屬棒
地棒深度	50 公分以上
線徑規格	線徑 1.6mm 以上

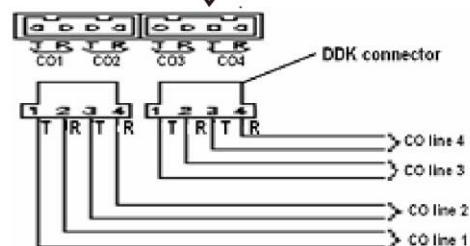
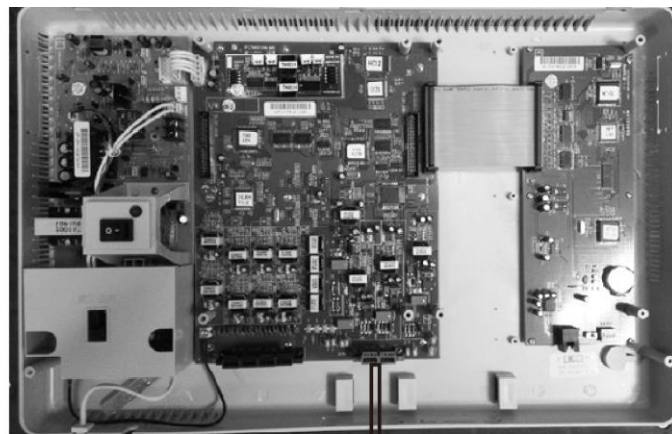


三、局線連接

原始配備 408 系統可連接 4 條局線或 PBX 線

局線或 PBX 線可使用 DDK 連接頭接入主機，一個連接頭可連接 2 線

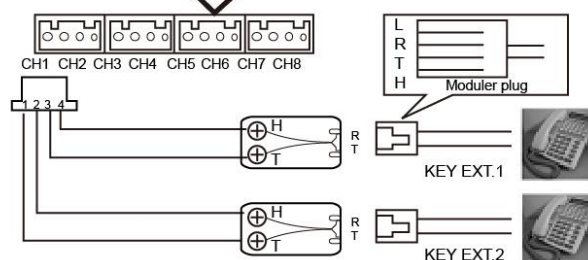
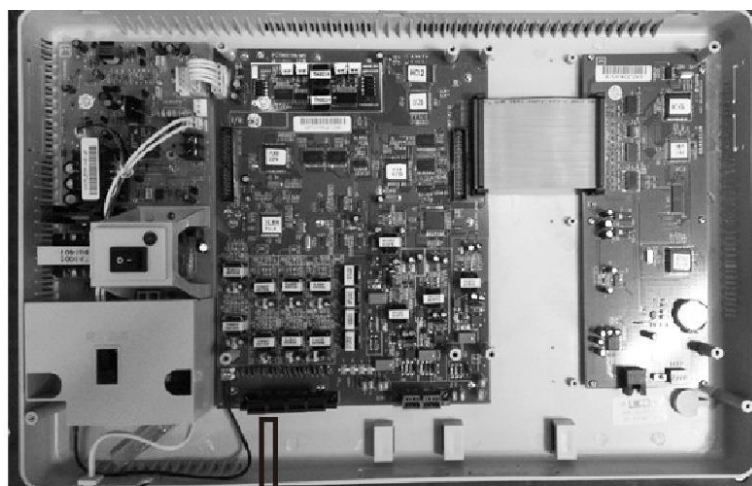
- (1) 連接外線 1 T(Tip)點至接頭 Pin 1，
外線連接外線 1 R(Ring)點至接頭 Pin 2
- (2) 連接外線 2 T(Tip)點至接頭 Pin 3，
外線連接外線 2 R(Ring)點至接頭 Pin 4
- (3) 連接頭接至主機外線連接端
- (4) 以相同方式連接外線 3 及外線



四、分機線連接

原始配備 408 系統可接 8 數位分機

- (1) 連接第 1 部分機之 T、R 線
至 DDK 連接頭的 Pin1, 2
- (2) 將連接頭插至主機分機 CH1
連接端
- (3) 由連接頭 1、2 連接至接線盒 T、R
- (4) 由接線盒連接端子線至話機
- (5) 以相同方式連接其餘分機



參、擴充卡安裝

一、數位話機擴充卡 PLC

- 1) 8 路數位話機擴充卡 TD8870
- 2) PORT-A 排線接至 408 主機板 TO. EXT. CARD, 或擴充卡的 PORT-B

二、類比話機擴充卡 SLC

- 1) 8 路類比話機擴充卡 TA8780
- 2) PORT-A 排線接至 408 主機板 TO. EXT. CARD, 或擴充卡的 PORT-B

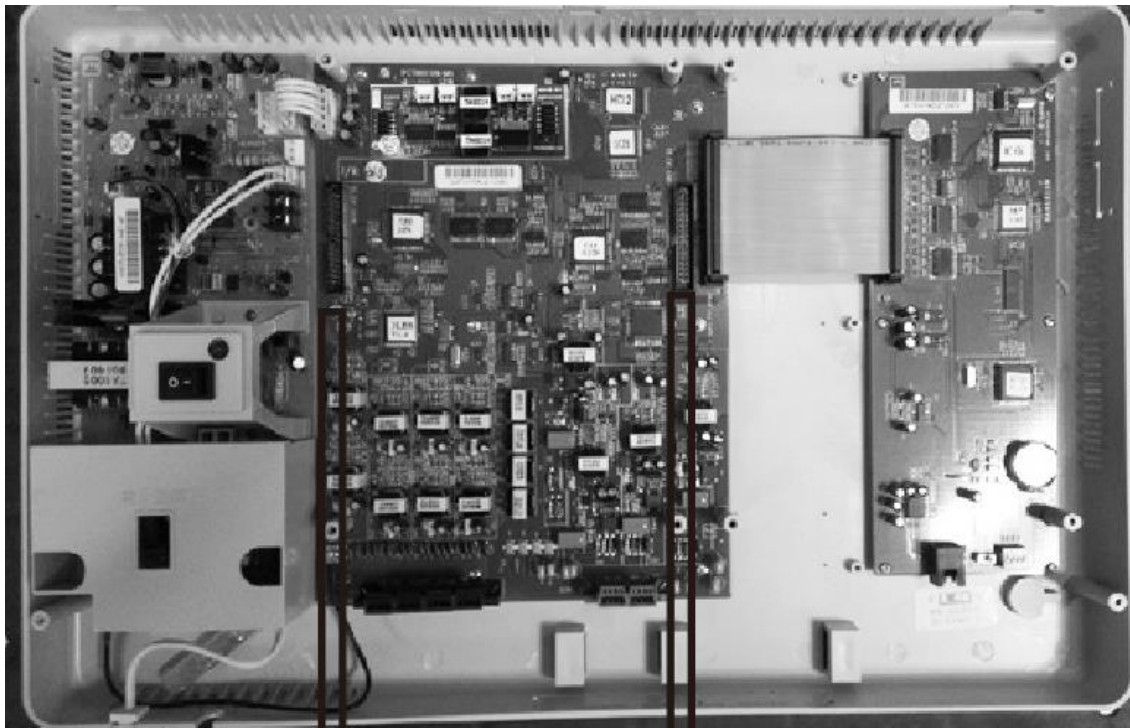
三、外線擴充卡 TKU

- 1) 8 路外線擴充卡 TD8860
- 2) PORT-A 排線接至 408 主機板 TO. EXT. CARD, 或擴充卡的 PORT-B

四、自動總機擴充卡 DISA

- 1) 4 路自動總機擴充卡 TD8885B
- 2) PORT-A 排線接至 408 主機板 TO. EXT. CARD, 或擴充卡的 PORT-B
- 3) 最多裝 2 片

注意：當擴充卡用至第二槽時，需用雙公頭連接卡片和主板

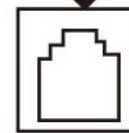
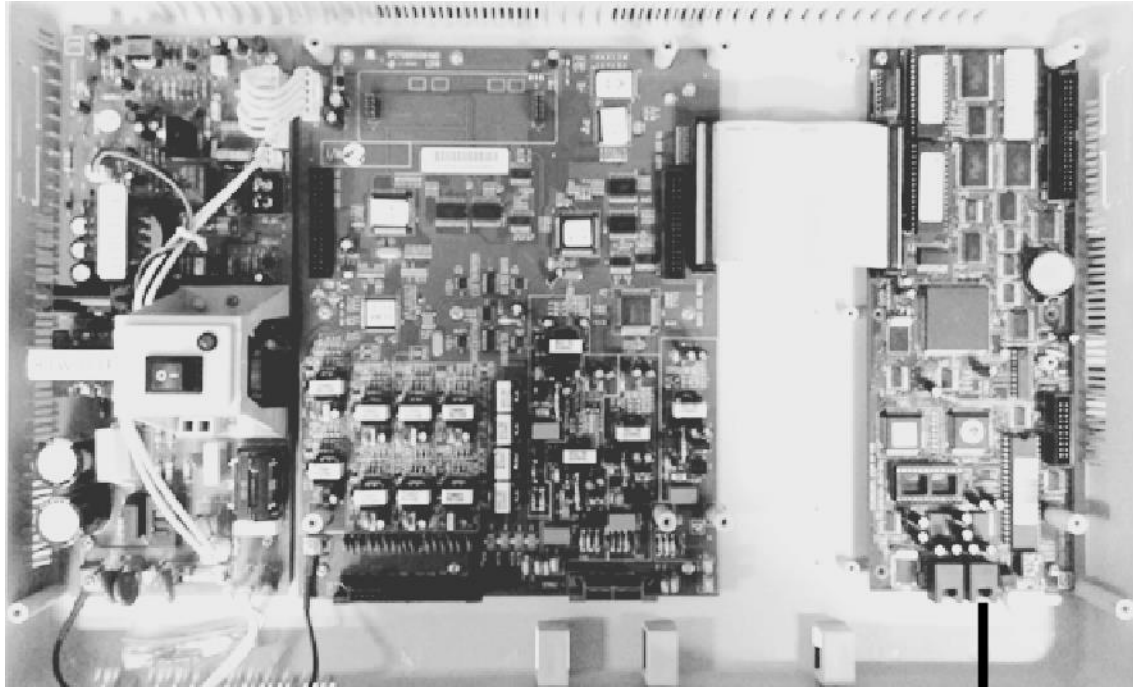


TO EXT CARD
擴充2. 4 槽

TO EXT CARD
擴充1.3.5 槽

肆、SMDR 計費輸出安裝

一、SMDR 接線頭接線方式



MAIN PORT	6 NC	5 GND	4 DTR	3 RX	2 TX	1 DCD
9PIN	NC	5	8	3	2	4
25PIN	NC	7	6	2	3	20

伍、外加保留音安裝

一、接線方式

1. 外部音樂源接至 Music

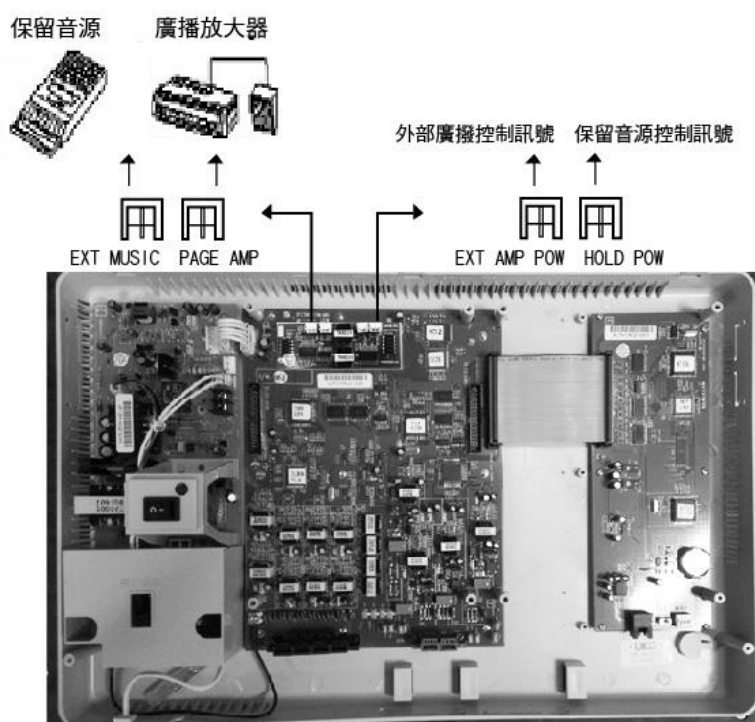
Music 端輸入阻抗最大 1.5K 歐姆

Music 端輸入電位最大 150MV

JP9 接至 EXT

2. 保留控制接點

當話機按保留時，輸出 DC 24V 0.5A



陸、外部廣播安裝

一、接線方式

1. 外部廣播端接至放大器

PAGE 端輸出阻抗 600 歐姆

PAGE 端准位 -20db

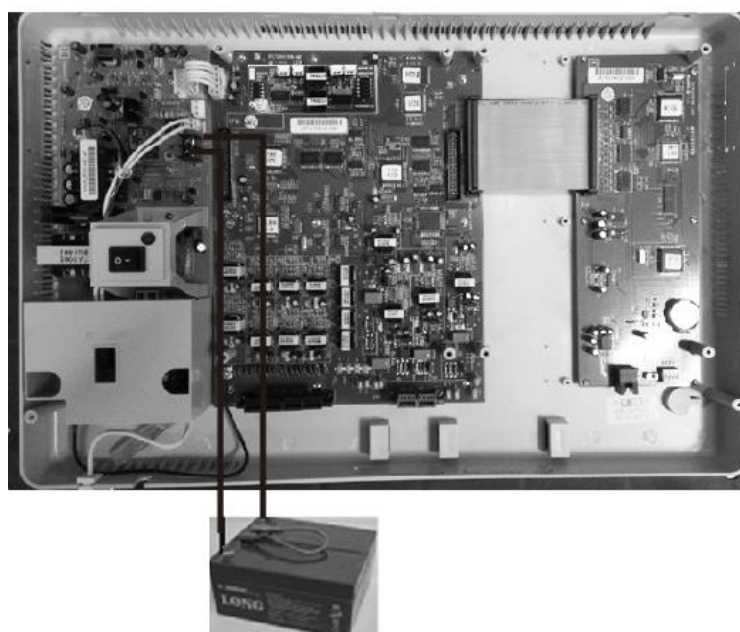
2. 外部廣播接點

當話機操作 #9 時，輸出 DC 24V 0.5A

柒、停電電池安裝

一、接線方式

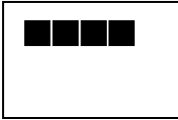
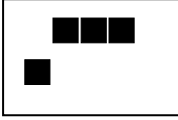
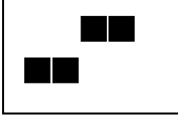
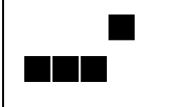
1. 停電電池使用 DC 24V



捌、系統程式設定

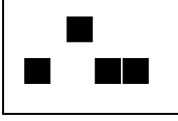
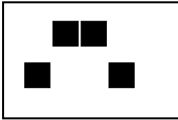
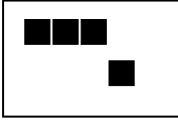

MPU卡上有4個DIP SWITCH，撥向機箱外側 是ON，撥向內側 是OFF。
分為二階段完成設定，一為裝機階段，二為運作階段。

裝機階段依需要有四種模式可選擇：

- | | | | |
|-----------|---|---|---|
| ON
OFF |  | ： | ： 第一次裝機，必須將全部設定資料還原為原始值。
請將4個DIP SWITCH撥ON，再打開電源。 |
| ON
OFF |  | ： | ： 重新裝機，保留分機號碼及簡速撥號，其餘資料還原為原始值。
請將DIP SW 1撥OFF，其餘撥ON，再打開電源。 |
| ON
OFF |  | ： | ： 新增加卡片時，欲保留原有之設定。
請將DIP SW 1, 2撥OFF，DIP SW 3, 4撥ON，再打開電源。 |
| ON
OFF |  | ： | ： 只改變卡片所在槽道，欲保留原有全部設定資料。
請將DIP SW 1, 2, 3撥OFF，DIP SW 4撥ON，再打開電源。 |

完成裝機階段後全部運作指示燈快閃，此時請立刻把四個指撥開關撥向OFF，以確保已設定參數不變。

運作階段依需要有四種模式可選擇：

- | | | | |
|-----------|---|---|--|
| ON
OFF |  | ： | ： 做一般設定時。
請於正常運作時，將DIP SW 2撥ON，其餘撥OFF。 |
| ON
OFF |  | ： | ： 做高等級設定時。
請於正常運作時，將DIP SW 2, 3撥ON，其餘撥OFF。 |
| ON
OFF |  | ： | ： 遺忘了'進入設定模式密碼'，欲更改'進入設定模式密碼'。
請於正常運作時，將DIP SW 1, 2, 3撥ON，其餘撥OFF。 |
| ON
OFF |  | ： | ： 請更改'進入設定模式密碼'，避免非授權者，憑原始密碼，擅自更改設定。或於正常運作時，將4個DIP SWITCH撥OFF，即使有'進入設定模式密碼'，也不能進入模式設定。 |

系統設定操作步驟：

一. 自待機狀態進入設定模式或自外線通話中進入設定模式 (必須拿起聽筒)

1. 按 '設定' 鍵 (LCD 上顯示 "MODE:")
2. 按 00 鍵 (LCD 上顯示 "MODE:00")
若已經有其他分機正在做系統設定, 聽到錯誤警示音, 並顯示分機號碼
3. 按 '進入設定模式密碼' (6 位數字, 原始密碼:111111, 可更改)
4. 按 '保留' 鍵
5. 聽到 '嗶' 1 響, 表示已經進入設定模式, 進入步驟 6.
若聽到 '嗶嗶嗶嗶' 4 響, 表示 '進入設定模式密碼' 不正確, 回步驟 2.
6. 按模式代號 (2 位數字), 進入欲設定之模式.

二. 分機已進入設定模式

7. 按 12 個數位鍵, 顯示 0~9, *, #, 遊標自動向右移一個資料字元, "—" 字不是資料字元, 是間隔符號.
按 [彈性鍵 1], 游標移到最左邊的資料字元.
按 [彈性鍵 2], 游標向左移一個資料字元.
按 [彈性鍵 3], 游標向右移一個資料字元.
按 [彈性鍵 4], 游標移到最右邊的資料字元.
按 [彈性鍵 5] 或 [留言鍵], 模式 5 1 切換 3 種進位方式.
按 [彈性鍵 13~16] 或 [MIC][閃切][會談][設定] 顯示 A~D
按 [彈性鍵 9~10] 或 [音量上][音量下] 顯示 E~F.
按 [彈性鍵 11] 或 [LINE/廣播] 顯示 "—" , 作為儲存簡速撥號電話號碼的暫停碼.
按 [彈性鍵 12] 或 [速撥] 根據索引欄尋找對應的資料.
按 [重撥], 顯示前一項資料.
按 [轉接], 顯示後一項資料.
8. 按 '保留' 儲存資料, 回到步驟 7, 若資料正確 -> 嗶 1 響, 顯示 PASS, 若為具有索引欄之模式, 自動顯示後一項資料; 若資料不正確 -> 嗶嗶嗶嗶 4 響, 顯示 "ERROR !" 顯示資料不變.
或按 '擴音' 或拿起聽筒再掛斷, 表示離開目前模式, 進入步驟 9.

重復步驟 7~8 直到此模式設定完成.

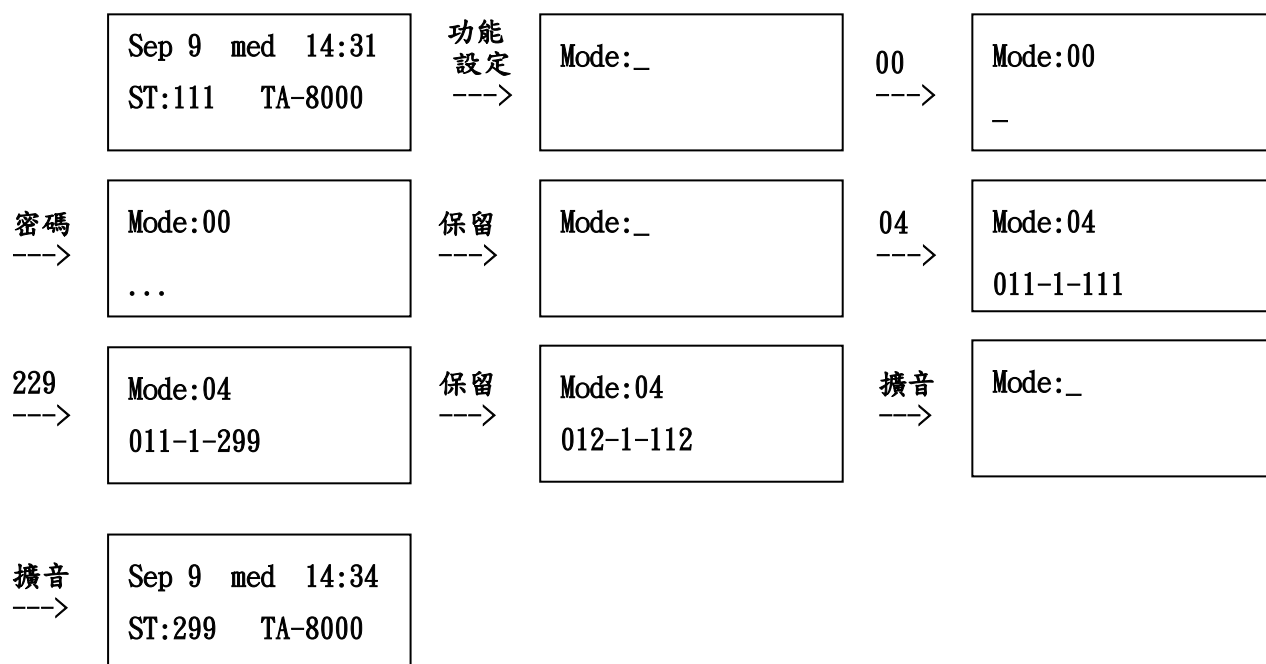
9. 按模式代號 (2 位數字), 進入其他欲設定之模式, 回到步驟 7.
或按 '擴音' 或拿起聽筒再掛斷, 表示分機離開設定模式, 進入步驟 10.

重復 步驟 7~9 直到全部需設定之模式設定完成.

三. 分機離開設定模式

10. 回到原來之待機狀態, 或外線通話

LCD 畫面顯示流程：



00. 分機進入 / 離開設定模式

索引欄：無
格式：AAAAAABCCCCC (不顯示)

Mode:00
_

AAAAAA = 000000~999999 > 進入設定模式密碼
B = 空白 > 進入設定模式
* > 修改 '進入設定模式密碼'
0~9 > 修改 '超越長途控撥密碼' 或 'DISA 特殊功能密碼'
CCCCC = 空白 / 0~999999 > 新密碼

說明：

- '進入設定模式密碼' 原始值為 '111111'.
- 若要進入模式設定, 必須在 AAAAAA 欄鍵入 '進入設定模式密碼', 按 [保留].
- 修改 '進入設定模式密碼', 必須將 DIP SW 3 切入 ON, B 欄輸入 '*'.
- 修改 10 組 '超越長途控撥密碼', 必須將 DIP SW 3 切入 ON, B 欄輸入 '0~9'.
- '超越長途控撥密碼' 等於是 'DISA 特殊功能密碼'.
- '超越長途控撥密碼' 碼數可為 1~5 碼, 但是 10 組的碼數皆以最後設定者的碼數為準. 第 6 碼可輸入長控等級.
- 若遺忘了 '進入設定模式密碼', 可將 MPU 卡的 DIP SW 1.2.3 切入 ON 位置, 先以進入模式方式輸入一組密碼, (例: 999999) 再以修改 '進入設定模式密碼' 的方式, 填入 999999*111111, 恢復原始值, 再將 DIP SW2, 3 切入 NO 位置
- 系統主副值機台, 不需要鍵入 '進入設定模式密碼', 即可用模式 90 之後的設定, 但無法進入其他模式, 若要進入模式設定, 請依照先前說明操作.

#01. 分機號碼長度 (可設定為 2, 3, 或 4 碼三種)

索引欄：無

格式：A

A = 2~4 > 分機號碼長度

說明：

1. 高等級設定, DIP SWITCH 3 必須 ON
2. 內線板原始值自動設為 2 碼
3. 設定分機碼長度後, 所有分機號碼還原成原始值

Mode:01

2

02. 外線型式-1

索引欄：AAA

格式：AAA-BCDE-FGHI

AAA = 015~068 > 外線編號, *** -> 全部外線, XX* -> 8 條外線

B = 0 / # > 0 -> 複頻, # -> 脈衝

C = 0 / # > 0 -> 局線, # -> PBX

D = 0 / # > 0 -> 不作 ARS 轉碼功能, # -> 作 ARS 轉碼功能

E = 0 / # > 取消

F = 0 / # > 0 -> 專用外線振鈴不可代接, # -> 可被代接

G = 0 / # > 0 -> 一般外線卡, # -> 磁石外線卡

H = 0 / # > 0 -> 可被自動尋線, # -> 不可被自動尋線

I = 0 / # > 0 -> 一般外線卡, # -> LTC 或 LBC

說明：

1. AAA 欄 015~018, 對應主機板外線 1~4 埠;
AAA 欄 021~028 對應第一片外線卡 1~8 埠
2. 設定 D 欄啟動 ARS, 需同時設定 MODE:51 009 ARS 轉碼功能

Mode:02

011-0000-0000

03. 彈性鍵

系統具有 5 群彈性鍵可供分配使用, 每部分機依群號不同, 使用各自群別所規劃之彈性鍵, 各群彈性鍵可被規劃為 C 欄所示之六種功能。

索引欄：A BB

格式：A-BB-C-DDd

A = 1 ~5 > 群號

BB = 01~24 > 彈性鍵號碼, ** -> 24 個彈性鍵

C = 0/1/2/3/5 > 0 -> 無定義, 1 -> 外線鍵, 2 -> 記憶直撥鍵,
3 -> 內線鍵, 5 -> 功能鍵

DDd = 000~099 > 015~068 外線編號 / 00~99 簡速撥號代碼 / 011~068 內線編號

說明：

1. 內線編號之第 1, 2 位數代表內線介面卡的編號, 範圍 01~06
2. 內線編號之第 3 位數代表介面卡上的埠號, 範圍 1~8
3. 本模式的群號與 MODE 04 (B 欄) 之群號相同。
4. 原始設定, C 欄=1, DDD 欄為外線編號, 若不想採用原始設定可將 BB-C 欄填入**-0, 清除彈性鍵的原始功能。
5. 同一群內的彈性鍵, 除了 C 欄=0 之外, DDd 欄內容不可相同, 例如: 不可將兩個以上的彈性鍵設定成同一條外線, 或同一條內線。
6. 當設定 C=2, DDD=000~099, 按彈性鍵會自動抓外線, 直接速撥。
7. 當設定 C=5, DDD=000~099, 按彈性鍵不自動抓外線, 直接速撥。
例如: AA-BB-5-099, Mode:19 099=**, 按彈性鍵 BB 就如同按**代接功能。

Mode:03

1-01-1-015

04. 分機分群及號碼

分機最多可分為 5 群, 並設定分機號碼(配合 MODE:01)

索引欄 : AAA
格式 : AAA-B-CC-DDdd

AAA = 011~068 > 內線編號, *** -> 全部內線, XX* -> 8 條內線
B = 1 ~5 > 群號
CC = 01 ~16 > 滑線群(代接群)
DDdd = 10 ~7999 > 分機號碼

說明:

1. 內線編號之第一, 二位數代表內線介面卡的編號, 範圍 01~06
2. 內線編號之第三位數代表介面卡上的埠號, 範圍 1~8
3. 初裝機可將 A 欄鍵入"***", DDdd 欄鍵入 "0000" 以利重新規劃分機號碼.
4. 本模式 B 欄的群號與 MODE 03 之群號相同.
5. 分機號碼長度, 必須先在 MODE:01 設定.
6. 分機號碼不可相同.
7. 滑線群需配合 MODE:49 H 欄設定
8. 指定代接只適用於 1~9 群, 第 10 群以後只適用於同群代接

Mode:04
011-1-01-11

05. 外線分群 (各群的撥 0 抓外線)

索引欄 : A BB
格式 : A-BB-CCC

A = 1 ~8 > 群號
BB = 01 ~08 > 收容位置
CCC = 015~068 > 外線編號, 000 -> 以下清除

說明:

1. 本模式的群號與 MODE 20 (D 欄) 之群號相同.
2. 各群話機可使用的外線在本模式設定.
3. 每群話機最多可使用 32 線依收容位置(BB 欄)的順序填入外線編號(CCC 欄)
4. 任一外線收容位置的外線編號(CCC 欄)設定為 000 時, 該位置(含)以後的外線皆不可被使用(抓取).
5. 設定後各群話機皆可撥 0 抓外線或以 80XX 指定抓取外線.

例: 某公司外線共有 6 線, 1~4 線為 A 部門使用, 5~6 線為 B 部門使用, 設定如下

1-01-015 1-02-016 1-03-017 1-04-018 1-05-000
2-01-021 2-02-022 2-03-000

將 A 部門分機在模式 20 項(D 欄)設定為使用第 1 群組外線;

將 B 部門分機在模式 20 項(D 欄)設定為使用第 2 群組外線

Mode:05
1-01-015

15. 系統鬧鈴

索引欄 : AA
格式 : AA-BBBB-CC
AA = 01 ~ 10 > 鬧鈴群號
BBBB = 0000 ~ 2359 > 鬧鈴時刻
CC = 01 ~ 64 > 鬧鈴組號

說明:

1. 鬧鈴組號採用 Mode:44 分機組號

Mode:15
01-***-00

16. 現在日期

索引欄：無
格式：AA-BBCC-D

AA = 00~99 > 年 (西元 20??)
BB = 01~12 > 月
CC = 01~31 > 日
D = 0~7 > 星期 (0 或 7 -> SUN, 1~6 -> MON ~ SAT)

Mode:16
15-0410-5

17. 現在時刻

索引欄：無
格式：AABB

說明：
AA = 00~23 > 時，必須為 24 小時制
BB = 00~59 > 分

Mode:17
0830

18. 日間/夜間轉換時刻

索引欄：無
格式：A-BBCC-DDEE-F-G

A = 1~8 > 時段編號
BB = 00~23 > 本時段起始時刻 (時時)
CC = 00~59 > 本時段起始時刻 (分分)
DD = 00~23 > 本時段結束時刻 (時時)
EE = 00~59 > 本時段結束時刻 (分分)
F = 0/1 > 0 -> DISA 宣告午休, 1 -> DISA 依照原日/夜宣告
G = 0 / 1 > 0 -> 日間時段, 1 -> 夜間時段

說明：

1. 結束時刻不可小於起始時刻，否則該時段無效。
2. 若現在時刻不在任何時段內，視本時段為日間時段。
3. 可在 MODE 51 008(C 欄)設定自動或非自動夜切，原始系統設定參數為非自動，若設定為自動夜切，亦可在任何時刻由值機台按[818#]及[819#]暫時改變現在狀態。
4. 設定範例

例：某公司上班時間為 08:30~18:00，中午休息時間為 12:01~13:00，設定如下

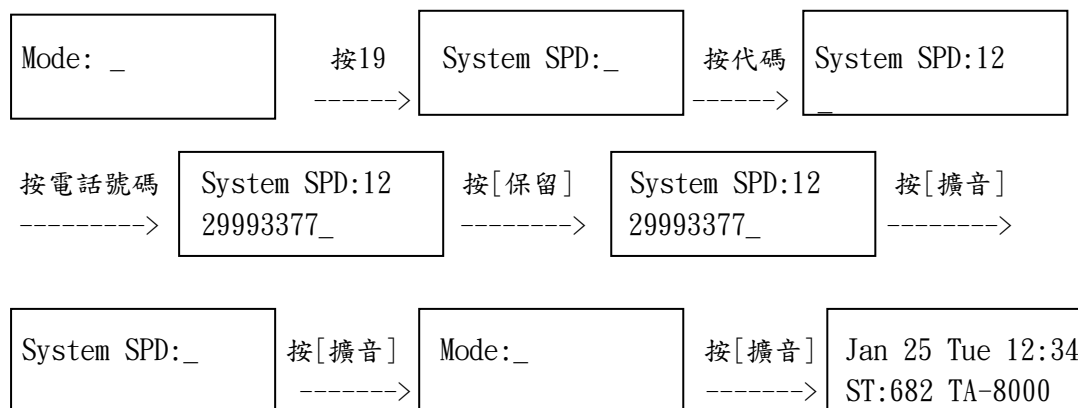
1-0830-1200-1-0 2-1201-1300-0-0 3-1301-1800-1-0
4-1801-2359-1-1 5-0000-0829-1-1

5. 當 Mode:45/53 設定為***-0-33333 午休宣告不會啟動，須至少一個設定為***-0-03030

例：如遇客戶日間響鈴不進 DISA，而又要有午休&夜間宣告，設定方式如下

1-0830-1200-1-0 2-1201-1300-0-1 3-1301-1800-1-0
4-1801-2359-1-1 5-0000-0829-1-1

19. 系統簡速撥號



說明:

1. 系統簡速撥號代碼由 10~99 共 90 組，可設定 16 碼(最多)
2. 想清除已儲存的電話號碼：在顯示出原儲存電話號碼的畫面，當時遊標在第一個電話號碼的位置，按 [保留]，即可將整組電話號碼清除。

20. 分機控撥等級

索引欄：AAA

格式：AAA-BC-D-E

- AAA = 011~068 > 內線編號，*** -> 全部內線，XX* -> 8 條內線
 B = 1 ~6 > 日間一般控撥等級
 C = 1 ~6 > 夜間一般控撥等級
 D = 1 ~8 > 外線分群群號
 E = 1 ~8 > 廣播分群群號

Mode:20

011-11-1-1

說明:

1. 本模式設定各分機的一般控撥等級和系統簡速撥號控撥等級，並可分成日間與夜間兩個模式。
2. 控撥等級表如下：

控撥等級	定 義
0	無限制
1	可撥國際,長途電話,只控 100,108
3	國內長途(含行動電話)
4.5	市區,呼叫器,免費電話
6	只可撥 119, 110

3. 一般控撥等級(B,C 欄)，用以限制按數位鍵撥號及個人簡速撥號
4. 長控限撥須在模式 22 設定
5. 本模式的外線分群群號與 MODE 05 之群號相同。

22. 3 位元數字首控撥等級表

索引欄：AAA
格式：AAA-B

Mode:22
000-1

AAA=000~199 > 3 位元數字首, XY*=XY0~XY9 10 組數字首
B =0 ~9 > 控撥等級

說明：

1. AAA為3位元數字首,從000~199可依區域碼來設定
2. B設定控撥等級共10級(0~9),在區域碼後面輸入等級碼B
即此等級以上開放(含本等級),此等級以下限制
3. 0203,0204初始值 MODE:20任何分機等級皆不可撥,如要開放,請自行將020開頭等級降為2
4. 基本值已照模式20表格設定,有須修改再自行更改

例：開放國際 002-1, 100-0, 108-0
開放呼叫器 070-5, 060-5, 094-3, 095-3

24. 外線接受自動總機服務表

索引欄：AAA
格式：AAA-BBBBCCCC

Mode:24
011-0000-0000

AAA = 015 ~068 > 外線編號, *** -> 全部外線, XX* -> 8 條外線
BBBB = 0000~#### > 第一片自動總機卡的四路自動總機是否接聽外線
> 0 -> 不接聽外線 # -> 接聽外線
CCCC = 0000~#### > 第二片自動總機卡的四路自動總機是否接聽外線
> 0 -> 不接聽外線 # -> 接聽外線

25. DSS 按鍵設定表

索引欄：A-BBB
格式：A-BBB-C-DDD

Mode:25
1-001-3-011

A = 1 / 2 > 1 -> 前 120 個鍵的 DSS, 2 -> 後 120 個鍵的 DSS
BBB = 001~120 > DSS 按鍵編號, *** -> 全部清除或還原
C = 0/1/2/3 > 0 -> 無定義, 1 -> 外線鍵, 2 -> 記憶撥號,
3 -> 內線鍵
DDD = 00 ~068 > 015~068 外線編號/00~99 簡速撥號代碼/011~068 內線編號

說明：

1. 在 BBB-C 欄 ***-0 表示全部清除成為無意義, ***-1 恢復為原始設定。
2. 原始設定：DSS 內線編號從 011 開始依序遞增至內線全部編號完畢,
緊接著外線編號至外線全部編號完畢。
3. 兩部 DSS 為一組。
4. 兩個按鍵不可定義為同一內線或外線。

26. 外線型式-2

索引欄：AAA
格式：AAA-BCDE-FGHI

Mode:26
011-#000-0000

AAA = 015~068 > 外線編號, *** -> 全部外線, XX* -> 8 條外線
B = 0 / # > 0 -> 固定順序尋找振鈴分機, # -> 迴圈尋找振鈴分機
C = 0 / # > 0 -> 依據計費單位時間計費, # -> 依據計費脈衝計費
D = 0 / # > 0 -> 超過設定時間開始計費, # -> 極性反轉後開始計費
E = 0 / # > 保留未用
F = 0 / # > 取消原功能, 改由 Mode:43 決定。
G~H = 0 / # > 保留未用

27. DISA 單碼之代表分機

索引欄：A BB
格式：A-BB-CCC

Mode:27
1-01-000

A = 1 ~8 > 代表號
BB = 01 ~16 > 收容位置
CCC = 011~068 > <代表分機> 的內線編號, 000 -> 以下清除

說明:

1. 外線來話被 DISA 接聽, 若對方撥了代表號, 系統根據本模式的資料, 從 16 部代表分機中尋找一部空閒的, 並轉接至該分機

29. 查詢本系統版本

索引欄：無
格式：AAAAA AAAA BBBBBB
CCCCC

Mode:29
MP181P16T 150410

AAAAA > 版本名稱
BBBBB > 出版日期
CCCCC > CHECK SUM

Mode:29
78841C

說明:

1. 按彈性鍵 12 換頁查詢 CHECK SUM

32. 值機台

索引欄：AAA
格式：AAA-BBB

Mode:32
011-011

AAA = 011~088 > 011~018 系統值機台
021~028 保留未用
031~038 監聽 DISA 應答過程的數位話機
041~048 保留未用
051~068 DSS (120 或 88 鍵), 安裝位置
071~088 DSS 對應使用者(數位話機)

BBB = 內線編號

說明：

1. 系統內話機撥 9，可呼叫 AAA= 011~018 之空閒第一台分機。
2. 系統值機台，可使用模式 90 之後的系統值機台功能，不需要密碼。
3. AAA= 051~068 可規劃 16 部 DSS 安裝，DSS 的按鍵表分為前 120 或 88 鍵，及後 120 或 88 鍵，先設定代表前 120 或 88 鍵的 DSS，接著設定後 120 或 88 鍵的 DSS。

例：值機台裝在 011 位置，前 120 鍵 DSS 裝在 012 位置

程式：011-011，051-012，071-011 在模式 51 的 070 設 001

4. 前 120 或 88 鍵 DSS 的數量，在模式 51 的 070 設定，原始設定值是 000
5. AAA= 051~068，BBB 不可填入任一內線卡的第一路(011, 021, 031, ...061)
6. AAA= 051~058 的 DSS 對應的使用者，在 AAA= 071~078 位置設定
AAA= 061~068 的 DSS 對應的使用者，在 AAA= 081~088 位置設定
在 DSS 按下的按鍵，視為 DSS 的使用者所按的按鍵
7. 若 DSS 使用者之內線編號為 000，表示該 DSS 僅做為顯示內外線使用狀況。

34. 門口機模式/一般模式 選擇 8：一般； 9：門口機模式

詳見附表 6

#35. 自動總機錄音 (DIP SW 3 必須 ON)

索引欄：A
格式：A-B

Mode:35
1-4

A = 1~8, 0/#/* > 指定錄音的自動總機編號(1~8),
0 表示 1~4 路一齊錄, #表示 5~8 路一齊錄, *表示 1~8 路一齊錄。
B = 1~4 DISA 錄音總時間 128 秒, 93 秒, 64 秒, 32 秒
DISA2 錄音總時間 256 秒, 186 秒, 128 秒, 64 秒
 1 2 3 4

說明：

1. 按 [保留] 聽到嗶嗶 1 響，表示已經選妥欲錄音的自動總機編號，畫面變成自動總機編號，及放音顯示，如 圖一 所示。
按彈性鍵 1~9，可播放 1~9 段的內容。
2. 再按 [重撥] 放音顯示變成錄音顯示，如 圖二 所示。依序按彈性鍵 1~9 錄製語音 1~9 段，每一段錄音完成後按 [保留] 作存儲，畫面出現 Pass，如圖三所示。

DISA:0
Play:

圖一

DISA:0
Record:

圖二

DISA:0
Record:8 Pass

圖三

3. 按 [重撥] 作為錄音和放音的切換。
4. 自動總機錄音時，務必參照 mode:51 032~040 的 9 個位置，若 9 個位置對應 081~089，則 1~9 段的錄音方式如下：

第 1 段錄製 "進外線" 的宣告

<例> 通航國際電信公司您好, 請直撥分機號碼或撥 9 由總機為您服務。

第 2 段錄製 "分機忙線" 的宣告

<例> 對不起, 該分機忙線中, 請改撥其他號碼, 如要留存您的電話請按 # 字鍵, 電話號碼, 再按 # 字鍵後掛斷。

第 3 段錄製 "分機號碼錯誤" 的宣告

<例> 對不起, 您撥的是空號, 請改撥其他分機號碼或撥 9 由總機為您服務。

第 4 段錄製 "分機無人應答" 的宣告

<例> 對不起, 該分機無人應答, 請改撥其他號碼, 如要留存您的電話請按 # 字鍵, 電話號碼, 再按 # 字鍵後掛斷。

第 5 段錄製 "按鍵錯誤" 的宣告

<例> 對不起, 您的撥號無法辨識, 請查明後再撥, 謝謝!

第 6 段錄製 "稍候" 的宣告

<例> 請稍候。

第 7 段錄製 "下班" 的宣告(mode:51 003 第 8 號子開關設為 0 則不必錄製此段)

<例> 現在是下班時間, 請於上班時間再聯絡, 謝謝!

第 8 段錄製 "午休" 的宣告

<例> 現在是午休時間, 請於上班時間再聯絡, 謝謝!

第 9 段錄製 "鬧鈴時間提醒" 的宣告

<例> 您設定鬧鈴的時間到了。

5. 再依需要到 mode:51 003 作下列 CDEF-GHIJ 欄位的設定:

- C 欄: 您不撥任何號碼, 此時若 C 欄設為 0 則會轉到第六段"稍後" 的宣告然後轉往總機, 若設為 # 則會聽到第 5 段 "按鍵錯誤" 的宣告, 然後切斷該來話外線。
- D 欄: 您已撥了號碼但該分機忙線中, 此時若 D 欄設為 0, 則會聽到第 2 段的 "忙線宣告", 若設為 # 則第 2 段的宣告改錄製為 "對不起! 該分機忙線中, 請掛斷, 稍候再撥".
- E 欄: 您已撥了號碼但為空號, 此時若 E 欄設為 0 則會聽到第 3 段的 "撥號錯誤" 宣告, 若設為 # 則第 3 段的宣告改錄製為 "對不起! 您撥的是空號, 請掛斷, 稍候再撥".
- F 欄: 您已撥了號碼但無人接聽, 此時若 F 欄設為 0 則會聽到第 4 段的 "無人應答" 宣告, 若設為 # 則第 4 段的宣告改錄製為 "對不起! 該分機無人應答, 請掛斷, 稍候再撥".
- G 欄: 您已撥了號碼經由一次轉接但無人接聽, 或該分機忙線中, 或撥了空號, 此時分別會聽到第 2, 或第 3, 或第 4 段的宣告, 此後若不撥任何號碼, 若 G 欄設為 0 則直接轉總機, 若設為 # 則聽到第 5 段的 "按鍵錯誤" 宣告, 然後切斷該來話外線。
- H 欄: 您已撥了號碼經由一次轉接但該分機忙線中, 或撥了空號, 若 H 欄設為 0 則會聽到第 2 或第 3 段的宣告, 若設為 # 則會轉到第 6 段 "稍候" 的宣告, 再轉往總機。
- I 欄: 您已撥了號碼經由一次轉接但無人接聽, 若 H 欄設為 0 則會聽到第 4 段的宣告, 若設為 # 則會轉到第 6 段 "稍候" 的宣告, 再轉往總機。
- J 欄: 設為 0 則不必錄製第 7 段 "下班" 的宣告, 設為 # 則白天時間的處理不變, 夜間的來話都會聽到第 7 段 "下班" 的宣告, 此時若不撥號, 就切斷來話外線; 若撥號, 與白天應答方式相同, 但是只要再不撥號, 則一律宣告第 5 段的 "按鍵錯誤" 宣告, 同時切斷該來話外線。

37. 內線型式-1

索引欄：AAA
格式：AAA-BCDE-FGHI

Mode:37
011-0000-0###

AAA = 011~068	>	內線編號, XX* -> 8 條內線	
B = 0 / #	>	0 -> 撥出外線通話長話不警示, # -> 有警示音	
C = 0 / #	>	0 -> 撥出外線通話長話不斷話, # -> 立即斷話	
D = 0 / #	>	0 -> 鈴音呼叫, # -> 語音呼叫	
E = 0 / #	>	0 -> 單機 ↘ ↗ 為保留, # -> 單機## 為保留 ↘ ↗ 無效	
F = 0 / #	>	0 -> 不可監聽別人, # -> 可監聽別人	
G = 0 / #	>	0 -> 不可被監聽, # -> 允許被監聽	
H = 0 / #	>	0 -> 不可被廣播, # -> 允許被廣播	
I = 0 / #	>	0 -> 單機 TONE 撥號, # -> 單機 PULSE 撥號	

說明:

1. B, C 欄通話長話時間, 時間在 mode:51 051 設定, 初設值為五分鐘
2. D 為數位話機專用, 單機必須設 0
3. 若設定 E=0: 單機做閃切可對內/外線保留, 與內線通話按 ## 無效, 與外線通話按 ## 對外線做閃切; 若設定 E=#: 單機按 ## 對內/外線保留, 做閃切無效
4. 數位話機的 I 必須設 #, 若設為 0 則數位話機所有鍵的位置將不對
5. 當要使用監聽功能時, 數位話機按下 [會談] 鍵即可監聽, 單機按下數字 [3], 外線部份可監聽雙方通話, 但內線部份只可監聽發話方
6. 使用單機轉換盒的 I 必需設 0, E 欄必需設 0

38. 內線型式-2

索引欄：AAA
格式：AAA-BCDE-FGHI

Mode:38
011-0###-#00#

AAA = 011~068	>	內線編號, *** -> 全部內線, XX* -> 8 條內線	
B = 0 / #	>	0 -> 外線來話長話不斷話, # -> 立即斷話	
C = 0 / #	>	0 -> 不可廣播別人, # -> 可廣播別人	
D = 0 / #	>	0 -> 不可撥任何外線, # -> 可撥任何外線	
E = 0 / #	>	0 -> 外線掛斷不保留顯示幕, # -> 暫時保留顯示幕 30 秒	
F = 0 / #	>	0 -> 掛下聽筒無轉送功能, # -> 掛下聽筒有轉送功能	
G = 0 / #	>	0 -> 不顯示外線來電 CALLER ID, # -> 有顯示外線來電 CALLER ID	
H = 0 / #	>	0 -> 拿起聽筒聽內線撥號音, # -> 拿起聽筒自動抓外線	
I = 0 / #	>	0 -> 不做詳細通話記錄, # -> 做詳細通話記錄	

說明:

1. B 欄通話長話時間, 時間在 mode:51 051 設定, 初設值為五分鐘.
2. E 欄 為數位話機專用.
3. G 欄 MP181P15-TN 以後使用, 設置為 0 則看不到來電顯示 CALLER ID.

43. 外線保留音/振鈴音

索引欄：AAA
格式：AAA-BC

Mode:43

011-16

AAA = 015~068 > 外線編號, *** -> 全部外線, XX* -> 8 條外線
B = 1 ~ 5 > 1~4 -> 設定外線保留音樂選擇內建 4 首音樂
5 -> 設定外線保留音樂選擇外接音樂
C = 1 ~ 9 > 1~4 -> 設定數位話機收到外線來話振鈴選擇內建 4 首音樂
5 -> 設定數位話機收到外線來話振鈴選擇外接音樂
6~9 -> 設定數位話機收到外線來話振鈴選擇 4 個頻率

說明:

1. 單機無法按 [設定] 選擇保留音樂, 固定採用 Mode:51 071 的設定, 原設值 001, 可設定 001~004 選擇 1~4 首內建保留音樂, 設定 005 或超過 005 選擇外接音樂.

44. 振鈴分機組

索引欄：AA BB
格式：AA-BB-CCC

Mode:44

01-01-011

AA = 01 ~64 > 振鈴分機組之組號
BB = 01 ~04 > 收容位置
CCC = 011~068 > 內線編號, 000 -> 以下清除

說明:

1. 若相鄰 2 組間, 無介入一個清除記號(000), 則 8 組可合併.
最多 32 部分機同時振鈴

45. 日間外線振鈴程序迴圈

索引欄：AAA
格式：AAA-B-CCCCC

Mode:45

011-0-33333

AAA = 015 ~068 > 外線編號, *** -> 全部外線, XX* -> 8 條外線
B = 0 / 1 > 外線振鈴延遲處理 0: 立即, 1: 延遲 T 秒
CCCCC = 01010~33333 > 4 種振鈴形式組成 5 步驟的振鈴程序迴圈
0: DISA 應答, 1: 值機台響鈴
2: 單一分機響鈴, 3: 全組分機響鈴

說明:

1. 振鈴程序迴圈設定方式, 請參照附表 1
2. B 欄延遲 T 秒, 秒數在 mode:51 101 設定.
3. DISA 應答, 在 mode:35 及 51 的 0 0 3 設定, 請參照附表 2
4. 值機台在 mode:32 的 AAA= 011~018 設定
5. 響鈴值機台的順序, 在 mode:51 005 的 E 欄設定, E=#: 迴圈式; E=0: 固定以 mode:32 的系統值機台順序.
6. 單一分機或全組分機響鈴, 在 mode:44 規劃分機組成員, 在 mode:46, 47 指定外線響鈴群組
7. 單一分機響鈴順序, 在 mode:26 的 B 設定, B=#: 迴圈式; B=0: 固定以 mode:44 的分機組成員順序
8. 值機台或全組分機因忙線無法響鈴時, 可在 mode:49 的 E 設 #: 有提醒音; E 設 0: 無提醒音。 F 設 #: 有提醒鈴; F 設 0: 無提醒鈴

46. 外線日間振鈴

索引欄：AAA
格式：AAA-BB

Mode:46
011-01

AAA = 015~068 > 外線編號, *** -> 全部外線, XX* -> 8 條外線
BB = 01 ~64 > 振鈴分機組之組號

說明:

1. 該分機可被代接.
2. 日間每條外線(含專線)對應該組振鈴分機, 可單獨振鈴或同時振鈴

47. 外線夜間振鈴

索引欄：AAA
格式：AAA-BB

Mode:47
011-01

AAA = 015~068 > 外線編號, *** -> 全部外線, XX* -> 8 條外線
BB = 01 ~64 > 振鈴分機組之組號

說明:

1. 該分機可被代接.
2. 夜間每條外線(含專線)對應該組振鈴分機, 可單獨振鈴或同時振鈴

48. 專用外線分機

索引欄：AAA
格式：AAA-BB

Mode:48
011-00

AAA = 015~068 > 外線編號, ***->全部外線, XX*->8 條外線
BB = 01 ~64 > 使用專用外線的分機組之組號

說明:

1. BB 欄設有分機組, 該外線就是專用外線
2. 專用外線分機組成員, 獨享該外線的發話權, 在 mode:44 規劃分機組成員
3. 在 mode:49 的 B 設#: 本分機組成員撥 0 優先尋專用外線
4. 在 mode:49 的 C 設#: 本分機組成員撥 0, 可尋一般外線
5. 在 mode:02 的 F 設#: 外線響鈴可被任何分機代接, F 設 0: 外線響鈴只能被本分機組成員代接

49. 內線型式-3

索引欄：AAA
格式：AAA-BCDE-FGHI

Mode:49
011-0#00-0000

AAA= 011~068 > 內線編號, *** -> 全部內線, XX* -> 8 條內線
B = 0 / # > 0 -> 不是專用外線分機, # -> 是專用外線分機
C = 0 / # > 0 -> 限用專用外線, # -> 可用一般外線
D = 0 / # > 0 -> 接受自動總機轉接, # -> 拒絕自動總機轉接
E = 0 / # > 0 -> 忙線來話無警示音, # -> 有警示音
F = 0 / # > 0 -> 忙線來話無警示鈴, # -> 有警示鈴
G = 0 / # > 0 -> 禁止被值機台插話, # -> 允許被值機台插話
H = 0 / # > 0 -> 忙線被呼叫不滑線, # -> 自動滑至同滑線群分機
I = 0 / # > 0 -> 不自動代接外線, # -> 拿起聽筒自動代接響鈴外線

說明:

1. D=#:DISA 可直撥本內線, D=0:DISA 不可直撥本內線
2. G=#:值機台可對本內線插話, G=0:值機台不可對本內線插話
3. H=#:需與 Mode:04 的 C C 欄配合
4. I=#:拿起聽筒自動代接同群內線(需配合 Mode:51 006 的 E 欄)

50. 內線型式-4

索引欄：AAA
格式：AAA-BCDE-FGHI

Mode:50
011-#000-0000

AAA = 011~068 > 內線編號, *** -> 全部內線, XX* -> 8 條內線
B = 0 / # > 0 -> 系統速撥做控撥檢查, # -> 系統速撥 40 組之後解除控撥
C = 0 / # > 0 -> 一般分機埠, # -> 語音信箱埠
D = 0 / # > 0 -> 不可忙線插話, # -> 可忙線被插話
E = 0 / # > 0 -> 外線通話不能留訊息, # -> 外線通話可留訊息
F = 0 / # > 保留未用, 必須是 0
G = 0 / # > 0 -> 話機不可免持對講, # -> 話機可使用免持對講
H = 0 / # > 0 -> 撥 0 抓外線, # -> 抓外線密碼管制 (T A S)
I = 0 / # > 0 -> 被留言無音樂撥號音, # -> 被留言有音樂撥號音

說明:

1. B=#:本內線撥系統速撥 40 (mode:51 的 0 6 7) ~99, 不做控撥檢查
2. C=#:本內線可聽到數位話機撥出 D T M F, 配合 mode:51 的 0 0 5 的 F 欄。
3. E=#:與外線通話中, 可按 *一串數位*, 在 SMDR 資料後附加一串數位
4. H=#:撥 0 不能尋外線, 必須附加帳號及密碼才可以
5. I=#:單機被留言, 每次拿起聽筒, 先聽到保留音樂 3 秒, 再聽撥號音

51. 系統參數設定

索引欄：AAA
 格式：AAA-BBB (10 進位)
 格式：AAA-CDEF-GHIJ (2 進位)
 格式：AAA-KK (16 進位)

AAA > 系統參數頁內地址
 BBB > 記憶體內容以 10 進位元表示
 CDEF-GHIJ > 記憶體內容以 2 進位元表示
 KK > 記憶體內容以 16 進位元表示

說明：

- 3 種進位元元方式，以 [彈性鍵 5] 切換。
- 系統參數頁內地址的意義，請對照附表 2。

Mode:51
000-000

Mode:51
000-0000-0000

Mode:51
000-00

53. 夜間外線振鈴程序迴圈

索引欄：AAA
 格式：AAA-B-CCCC

AAA = 015 ~ 068 > 外線編號，*** -> 全部外線，XX* -> 8 條外線
 B = 0 / 1 > 外線振鈴延遲處理 0 -> 立即，1 -> 延遲 T 秒
 CCCC = 01010 ~ 33333 > 4 種振鈴形式組成 5 步驟的振鈴程序迴圈
 0：DISA 應答， 1：值機台響鈴
 2：單 1 分機響鈴， 3：全組分機響鈴

說明：

- 振鈴程序迴圈設定方式，請參照附表 1
- 延遲 T 秒，秒數在 mode:51 101 設定。
- DISA 應答，在 mode:35 及 51 的 003 設定，請參照附表 2
- 值機台在 mode:32 的 AAA= 011~018 設定
- 響鈴值機台的順序，在 mode:51 005 的 E 欄設定，E=#：迴圈式；E=0：固定以 mode:32 的系統值機台順序。
- 單一分機或全組分機響鈴，在 mode:44 規劃分機組成員，在 mode:46, 47 指定外線響鈴群組
- 單一分機響鈴順序，在 mode:26 的 B 設定，B=#：迴圈式；B=0：固定以 mode:44 的分機組成員順序
- 值機台或全組分機因忙線無法響鈴時，可在 mode:49 的 E 設 #：有提醒音；E 設 0：無提醒音。F 設 #：有提醒鈴；F 設 0：無提醒鈴

Mode:53
011-0-33333

58. 內線型式-5

索引欄：AAA
 格式：AAA-BCDE-FGHI

AAA = 011~068 > 內線編號，*** -> 全部內線，XX* -> 8 條內線
 B = 0 / # > 0 -> 非 Console 分機只能呼叫 Console 分機，# -> 可呼叫其他分機
 C = 0 / # > 0 -> 拿聽筒無呼叫熱線分機，# -> 拿聽筒可呼叫熱線分機
 D = 0 / # > 來電號碼有儲存點不點亮留言燈 0 -> 不點亮，# -> 點亮
 E~I = 0 / # > 保留未用，必須是 0

Mode:58
011-#000-0000

說明：來電號碼點亮留言燈功能於 MP181N03-TN 之後，初設值修改為”不點亮”，如須點亮留言燈請設定 D=#。

65. 外線送話增益

索引欄：無
格式：AAA-BB

AAA = 015~068 > 外線編號, ***->全部外線, XX*->8條外線
BB = 01 ~16 > 增益大小

說明：

1. 調整外線送話聲音大小。
2. BB 欄：01:-12db, 02:-11db, 03:-10db, 04:-9db, 05:-8db, 06:-7db, 07:-6db, 08:-5db, 09:-4db, 10:-3db, 11:-2db, 12:-1db, 13:0db, 14:+1db, 15:+2db, 16:+3db.

Mode:65
011-07

66. 外線受話增益

索引欄：無
格式：AAA-BB

AAA = 015~068 > 外線編號, ***->全部外線, XX*->8條外線
BB = 01 ~16 > 增益大小

說明：

1. 調整外線送話聲音大小。
2. BB 欄：01:-3db, 02:-2db, 03:-1db, 04:0db, 05:+1db, 06:+2db, 07:+3db, 08:+4db, 09:+5db, 10:+6db, 11:+7db, 12:+8db, 13:+9db, 14:+10db, 15:+11db, 16:+12db.

Mode:66
011-04

67. 單機送話增益

索引欄：無
格式：AAA-BB

AAA = 011~068 > 內線編號, ***：全部內線, XX*：8條內線
BB = 01 ~16 > 增益大小

說明：

1. MP-181N02 版後才有此功能。
2. BB 欄：01:-3db, 02:-2db, 03:-1db, 04:0db, 05:+1db, 06:+2db, 07:+3db, 08:+4db, 09:+5db, 10:+6db, 11:+7db, 12:+8db, 13:+9db, 14:+10db, 15:+11db, 16:+12db.

Mode:67
011-04

68. 單機受話增益

索引欄：無
格式：AAA-BB

AAA = 011~068 > 內線編號, ***：全部內線, XX*：8條內線
BB = 01 ~16 > 增益大小

說明：

1. MP-181N02 版後才有此功能。
2. BB 欄：01:-3db, 02:-2db, 03:-1db, 04:0db, 05:+1db, 06:+2db, 07:+3db, 08:+4db, 09:+5db, 10:+6db, 11:+7db, 12:+8db, 13:+9db, 14:+10db, 15:+11db, 16:+12db.

Mode:68
011-07

90. 通話記錄資料選項列印 (系統值機台功能)

索引欄：無
格式：A-bbbb

Mode:90
9-

- A = 0 > 立即停止列印
 1 > 一分機資料彙整送出資料，然後進入自動模式
 2 > 全部分機資料以分機彙整送出資料，然後進入自動模式
 3 > 自動模式，任一分機資料滿6筆以上時，自動送出資料
 9 > 印流水帳
 bbbb = 1~7999 > 分機號碼，或群號

說明：

1. 系統值機台不須進入設定模式即可使用本功能，其他話機進入設定模式亦可使用。
2. 若 A 欄設 1, bbbb 欄必須為分機號碼。
3. 若 A 欄設 2, bbbb 欄必須為 **。
4. 若 A 欄設 3, bbbb 欄不必填。
5. 若要從串列埠輸出，需在值機台輸入 8 7 7 1 #, 8 7 7 0 # 停止輸出
6. 系統可儲存 150 筆資料

91. 通話記錄資料刪除 (系統值機台功能)

索引欄：無
格式：A-bbbb

Mode:91
0-

- A = 0 > 立即停止列印
 1 > 刪除一分機資料
 2 > 刪除全部分機資料，釋放全部記憶空間
 bbbb = 1~7999 > 分機號碼，或群號

說明：

1. 系統值機台不須進入設定模式即可使用本功能，其他話機進入設定模式亦可使用。
2. 若 A 欄設 1, bbbb 欄必須為分機號碼。
3. 若 A 欄設 2, bbbb 欄必須為 **

92. 以分機號碼查詢內線編號 (系統值機台功能)

索引欄：AAaa
格式：AAaa-BBB

Mode:92
11---011

- AAaa = 10 ~7999 > 分機號碼
 BBB = 011~068 > 內線編號

說明：

1. 系統值機台不須進入設定模式即可使用本功能，其他話機進入設定模式亦可使用。
2. 已知某分機的分機號碼，欲查詢該分機的內線編號，即該分機所在的內線卡編號，及埠號，可在 AAaa 欄鍵入分機號碼，再按 [彈性鍵 12] 尋找內線編號，LCD 螢幕刷新一次，出現在 BBB 欄的資料就是該分機的內線編號。
3. 內線編號之第一位數代表內線介面卡的編號，範圍從 01~06。
4. 內線編號之第二位數代表介面卡上的埠號，範圍從 1~8。

93. 值機台設定分機鬧鈴-Morning Call (系統值機台功能)

索引欄：AAaa

格式：AAaa-BBCC-DDDD-E

AAaa = 10 ~7999 > 分機號碼
 BB = 00 ~23 > 鬧鈴時刻 (時時)
 CC = 00 ~59 > 鬧鈴時刻 (分分)
 DDDD = 0000~6553 > 預付電話費用(元)
 E = 0 / # > 0 -> 進行 CHECK OUT 處理, # -> 進行 CHECK IN 處理

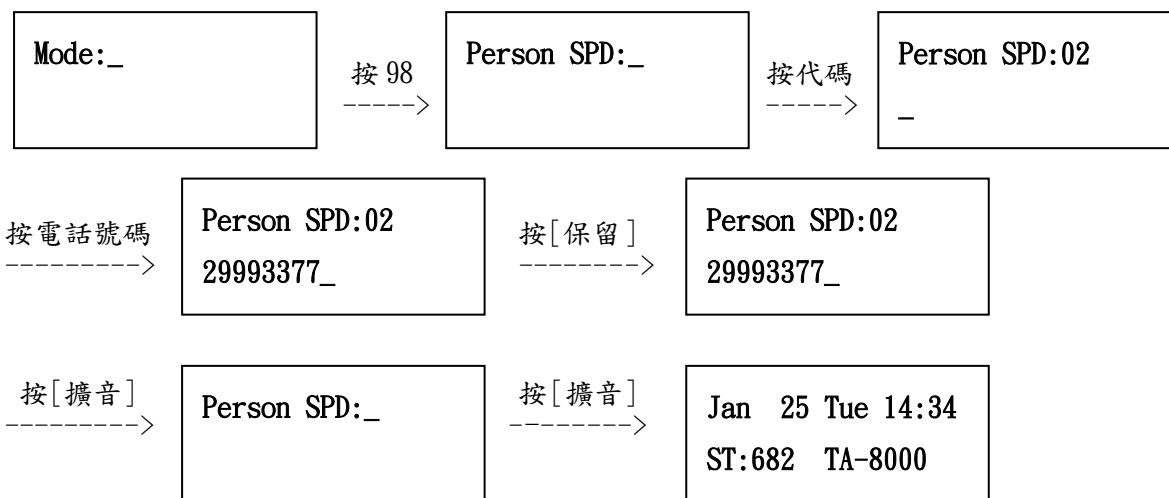
Mode:93

11---9999-0000-#

說明:

1. 系統值機台不須進入設定模式即可使用本功能, 其他話機進入設定模式亦可使用.
2. 將 Morning Call 時刻設定為 0000~2359 之外的時刻即可取消 Morning Call.
3. Morning Call 鬧鈴時刻到達後, 原先設定的時刻自動增加 30 小時.
4. 金額限撥版本可預付電話費用, DDDD 欄設為 0000 時, 分機等級降至最低.
(需配合 mode:38 G 欄)

98. 個人簡速撥號 (個人話機只需按[設定][9][8]即可設定)



說明

1. 個人簡速撥號共有 10 組, 代碼 00 至代碼 09, 可儲存 10 組 16 碼電話號碼.
2. 儲存個人簡速撥號, 只需按 [設定]及數字[9][8]即可進入儲存模式, 若已經通過系統設定密碼檢查, 進入系統設定, 必須先退出系統設定, 再按 [設定] 及數字[9][8]即可進入儲存模式.
3. 想清除已儲存的電話號碼, 在顯示出原儲存電話號碼的畫面時, 當遊標在第一個號碼的位置, 按 [保留], 即可將整組電話號碼清除.

附表 1：外線振鈴程序迴圈附表

名詞說明：

鈴流：TKU卡偵測到鈴流信號來到

單響：mode: 46 / 47 設定的分機組中的 1 部空閒分機啟動響鈴

全響：mode: 46 / 47 設定的分機組中的全部空閒分機啟動響鈴

DIS：DISA 接聽

總機：值機台響鈴

-T->：經過外線振鈴切換時間 T 秒（初設值 07 秒）

-9->：當 DISA 收到複頻按鍵碼 9，或經過外線振鈴切換時間 T 秒（初設值 07 秒）

模式 45 格式：AAA-B-CCCC

AAA = 011~068 > 外線編號，***-> 全部外線，XX*-> 8 條外線

B = 0/1 > 外線振鈴延遲處理 0-> 立即，1-> 延遲 T 秒

CCCC = 01010~33333 > 振鈴程式 0：DISA 應答，1：總機響鈴

2：單 1 分機響鈴，3：全組分機響鈴

模式 45 振鈴程序迴圈

CCCC (┌───┐ 表示週而復始，但是 DISA 只會在每次
欄 └───┘ 都有收到複頻按鍵碼時，才允許週而復始)

01010	鈴流--->DIS-9->總機-T->┌───┐
01111	鈴流--->DIS-9->總機-T->┌───┐
01232	鈴流--->DIS-9->總機-T->單響-T->全響-T->┌───┐
02130	鈴流--->DIS-9->單響-T->總機-T->全響-T->┌───┐
02313	鈴流--->DIS-9->單響-T->全響-T->總機-T->┌───┐
03120	鈴流--->DIS-9->全響-T->總機-T->單響-T->┌───┐
10210	鈴流--->總機-T->DIS-9->單響-T->┌───┐
10222	鈴流--->總機-T->DIS-9->單響-T->┌───┐
12303	鈴流--->總機-T->單響-T->全響-T->DIS-T->┌───┐
13020	鈴流--->總機-T->全響-T->DIS-9->單響-T->┌───┐
13202	鈴流--->總機-T->全響-T->單響-T->DIS-T->┌───┐
20132	鈴流--->單響-T->DIS-9->總機-T->全響-T->┌───┐

20311	鈴流--->單響-T->DS-9->全響-T->總機-T->— └──────────────────┘
23010	鈴流--->單響-T->全響-T->DS-9->總機-T->— └──────────────────┘
23111	鈴流--->單響-T->全響-T->總機-T->— └──────────────────┘
30121	鈴流--->全響-T->DS-9->總機-T->單響-T->— └──────────────────┘
30122	鈴流--->全響-T->DS-9->總機-T->單響-T->— └──────────────────┘
30212	鈴流--->全響-T->DS-9->單響-T->總機-T->— └──────────────────┘
31202	鈴流--->全響-T->總機-T->單響-T->DS-9->— └──────────────────┘
32010	鈴流--->全響-T->單響-T->DS-9->總機-T->— └──────────────────┘
32101	鈴流--->全響-T->單響-T->總機-T->DS-9->— └──────────────────┘
32111	鈴流--->全響-T->單響-T->總機-T->— └──────────────────┘
32132	鈴流--->全響-T->單響-T->總機-T->— └──────────────────┘
32323	鈴流--->全響-T->單響-T->— └──────────────────┘
33333	鈴流--->全響-T->— └──────────────────┘

附表 2：模式 5 1 設定表

參數名稱	AAA-CDEF-GHIJ : CDEF-GHIJ (原設值) 說明
系統旗號組 1	000-CDEF-GHIJ : 0000-0000 C~J : 第 1~8 個保全感應器 : # 作用, 0 停用
系統旗號組 2	001-CDEF-GHIJ : ###-### C~J : 第 1~8 個保全感應器 : # 閉觸發, 0 開觸發
系統旗號組 3	002-CDEF-GHIJ : 00#0-#000 C : 第 1 組背景音樂源來自 : # 第 1 片DISA, 0 音源卡 D : 第 2 組背景音樂源來自 : # 第 2 片DISA, 0 音源卡 E : 保留未用 F : 分機上鎖 : # 可, 0 不可 G : 指定群號代接 : # 可, 0 不可 H~I : 保留未用 J : 保全感知器啟動後延遲待命, 觸發後延遲告警時間 # 延遲 60 秒, 0 延遲 30 秒
系統旗號組 4	003-CDEF-GHIJ : 0000-0000 C : 首次不撥碼 : # 切斷, 0 自動進入下一振鈴程式 D : 分機忙線時 : # 切斷, 0 宣告忙線 E : 撥了空號 : # 切斷, 0 宣告空號 F : 轉接無人接聽 : # 切斷, 0 自動轉CONSOLE G : 保留未用 H : 所撥分機忙線, 或撥了空號 : # 自動進入下一振鈴程序, 0 宣告忙線或空號 I : Morning call 無人接聽 : # 振鈴 60 秒後回鈴值機台, 0 振鈴 60 秒後停止振鈴 J : 夜切之後 : # 宣告下班, 0 宣告歡迎
系統旗號組 5	004-CDEF-GHIJ : 00#0-0000 C : 外線撥號未通過控撥檢查 : # 只能受話, 0 可發話 D : 單向通話測試操作 : # 可, 0 不可 E : 第 1 組 3 方會談電路在 : # TONE 卡, 0 第 1 片DISA F : 數位話機連續送碼時 : # 不承認, 0 承認 G : SMDR 列印彙整 : # 每頁 6 分機, 0 每頁 2 分機 H : 內線振鈴 : # 一長聲, 0 兩短聲 I : 開始 SMDR 計費時警示音 : # 有, 0 無 J : *77/#77 等級 : # 國際電話, 0 市內電話
系統旗號組 6	005-CDEF-GHIJ : ##0#-0000 C : DISA 日間工作 : # 需要, 0 不要 D : DISA 夜間工作 : # 需要, 0 不要 E : 尋找值機台方式 : # 循環, 0 固定優先順序 F : 系統送分機號碼給語音信箱 : # 不送, 0 自動送 G : 保留未用 H : DISA 轉接外線時, 外線聽到 : # 保留音, 0 回鈴音 I~J : 保留未用

參數名稱	AAA-CDEF-GHIJ : CDEF-GHIJ (原設值)	說明
系統旗號組7	006-CDEF-GHIJ : 000#-#000	C : 保留未用 D : 全體廣播結束音 : #有, 0沒有 E : 拿起聽筒自動代接同群內線 : #有, 0沒有(mode:49 I=#) F : 全體廣播前奏音 : #有, 0沒有 G : 外線來電CLL可留下號碼 : #可, 0不可(mode:58 D=#) J : 外線重撥功能 : #禁止重播, 0允許重播
系統旗號組9	008-CDEF-GHIJ : 0#00-000#	C : 日夜切換 : #自動, 0手動 D : 系統時刻顯示 : #24小時制, 012小時制 E : 值機台顯示 : #本身的分機號碼, 0Console F~G : 保留未用 H : 內線響鈴時, 可否按5設定外部音樂響鈴 : #可以設定, 0不可設定 J : 呼叫總機忙線時 : #回鈴音, 0忙音
	013-CDEF-GHIJ : 0000-00#0	I : [LINE/廣播] 鍵功能選擇 : # : 內部廣播, 0 : LINE J : [LINE/廣播] 鍵功能選擇 : # : 外部廣播, 0 : LINE
複頻代撥器開關	120-CDEF-GHIJ : #000-0000	C~J : 開放第1~8路撥號埠
8路DISA開關	121-CDEF-GHIJ : #####-####	C~J : 開放第1~8路DISA

參數名稱 AAA-BBB (原設值) 說明

DISA宣告放音命令表	032-001	~046-015 第1~15段宣告對應第1~15個放音命令
振鈴程序變換上限	049-006	DISA轉接後, 經6個程式強制回DISA
掛斷外線重置秒數	050-002	外線掛斷2秒後, 才能被尋獲
外線通話長話時間	051-005	每隔5分鐘送出警示音或強制拆線
撥號音遲來秒數	052-002	2秒內無撥號音, 判定故障自動閉鎖
撥號暫停秒數	053-003	外線撥號按[留言], 暫停3秒
通話記錄起算秒數	054-007	通過控撥檢查後7秒, 開始通話計時
自動重撥間隔秒數	055-006	自動重撥掛斷後, 等6秒再尋線
自動重撥重尋間隔	056-021	自動重撥尋線失敗, 等21秒再尋
自動重撥次數	057-002	初設值2次, 自動重撥2次
首次保留回叫秒數	058-041	保留外線41秒後回鈴提醒保留者
間隔保留回叫秒數	059-060	首次保留回叫60秒未接聽, 回鈴值機台
無人應答等待秒數	060-021	轉接21秒未接聽, 回鈴保留者
保留回叫次數	061-005	保留提醒5次, 保留者仍忙線, 回鈴值機台 (41+60*5=341秒, 回鈴值機台)
複頻代撥持續時間	062-004	撥出1個複頻碼持續80ms (4乘以20ms)
每週期處理次數	063-004	每週期(20ms)處理4個埠的輸入碼

參數名稱	AAA-BBB (原設值)	說明
回叫總機振鈴時間	064-240	保留回叫總機振鈴240秒，仍未應答即切斷外線
市內電話控撥等級	065-005	分機控撥等級低於5，則不可撥2~9字頭的電話
國際電話控撥等級	066-001	國際電話控撥等級低於1，則不可撥國際電話
解除控撥系統速撥組	067-040	系統速撥40組以後可供有設解除控撥之分機使用(mode:50 B=#)
語音信箱收到DTMF延遲	068-002	語音信箱應答後，延遲2秒收到DTMF碼
外線停放容許時間	069-060	允許外線停放60秒
前120鍵DSS數量	070-000	具有前120鍵的DSS的數量
單機保留音樂選擇	071-000	設定001~004選擇1~4首內建保留音樂 設定005或超過005選擇外接音樂
外線抓取操作碼	072-000	撥0自動尋找本群分機可用外線
PBX外線抓取碼	073-000	撥0抓取PBX外線後，暫停0秒再撥號
通話記錄命令	078-003	外線通話撥出撥入都要記錄
	002	外線通話只記錄撥出
	001	外線通話只記錄撥入
	000	外線通話不記錄
通話記錄等級	079-015	撥出國內長途等級15以上(含)電話才需要記錄
呼叫值機台操作碼	096-009	撥9呼叫值機台
分機功能操作首碼	097-008	功能操作碼8XXX
經DISA進入下一個		
振鈴程序操作碼	098-009	撥9進入下一個振鈴程序
外線延遲振鈴時間	101-002	mode:45,53 B=1，外線延遲進入振鈴程序的時間
外線振鈴切換時間	102-007	外線來話振鈴在每個振鈴程序的持續時間
無人應答轉送時間	103-020	分機設定無人應答轉送，轉送前的響鈴時間
錯碼閉鎖次數	104-005	1分鐘內收到5個錯誤碼就閉鎖分機埠
Morning Call振鈴時間	110-060	振鈴秒數可設定003~255秒，若小於003秒，自動改為060秒
RING OFF 時間	111-005	設定鈴流間隔超過2秒後，可以再等5秒，才視為來電停止振鈴
通話金額加收倍率	126-010	010~020金額乘以1.0~2.0倍
市內電話計費單位時間	127-005	市內電話5分鐘計費1次
市內電話計費單位金額	128-017	市內電話每次計費17角
國內長途計費單位	129-060	國內長途電話每單位時間60秒
國際電話計費單位	130-006	國際長途電話每單位時間6秒
超越控撥密碼長度	131-003	超越控撥密碼長度3碼
忙音週期形式表	146-013	
	~149-012	013,012,013,012(乘以40ms) 週期為0.52秒,0.48秒,0.52秒,0.48秒
最短忙音週期	150-012	012(乘以40ms)最短週期0.48秒
回鈴音週期形式表	151-025	
	~154-050	025,050,025,050(乘以40ms) 週期為1秒,2秒,1秒,2秒
最短回鈴音週期	155-025	012(乘以40ms)最短週期1秒

參數名稱	AAA-KK (原設值)	說明
外線閃切時間命令	074-42	42:閃切600ms 41:閃切300ms 40:閃切80ms
外線脈衝形式命令	075-50	50:脈衝撥號10pps, M/B=33/66 51:脈衝撥號10pps, M/B=40/60 52:脈衝撥號20pps, M/B=33/66 53:脈衝撥號20pps, M/B=40/60
偵測閃切中心值命令	076-F3	F1~F8:閃切中心值100~800ms F0:閃切中心值70ms
偵測閃切偏差量命令	077-FD	F9~FD:閃切偏差量10, 20, 30, 40, 50%
0~9鍵的方向群	080-00 ~089-00	撥數字鍵首碼0~9時, 在本機櫃尋線或從指定 方向群中尋可用專線撥號 初設值00, 00, 00, 00, 00 00, 00, 00, 00, 00 08X-YZ X = 0~9表示撥數字鍵首碼, Y = 0:本機櫃分機 = 1:外部分機直撥專線 = 2:本機櫃EM4W專線 = 3:外部EM4W專線 = 4:本機櫃TKU專線 = 5:外部TKU專線 DCS-60 MPU1只能設定抓取本機櫃TKU專線 Z = 1~7表示方向群2~8, 方向群2~8在MODE 05 設定
例:撥數字鍵4抓取5~8外線		設定:mode:05 8-01-021, 8-02-022, 8-03-023, 8-04-024 mode:51 084-47
例:撥數字鍵7抓取9~12外線		設定:mode:05 3-01-025, 3-02-026, 3-03-027, 3-04-028 mode:51 087-42
系統設定密碼	160-11 ~162-11	11, 11, 11, 密碼111111
值機台功能密碼	163-11 ~165-11	11, 11, 11, 密碼111111
10組超越控撥密碼	166-FF ~195-FF	原設值全FF, 無密碼

附表 3：抓外線密碼管制設定及操作

操作：〔0〕〔帳號000~255〕〔密碼1~6位元數位〕〔#〕

設定：模式50 AAA-B CDE-F GHI

設D=#，表示AAA分機不能撥0尋外線，必須以上述操作尋外線，一旦尋得外線，控撥等級為模式20項之控撥等級，在SMDR的分機欄不顯示分機號碼，而是顯示0000~0255的帳號碼，表示該分機被哪個擁有帳號的使用者所撥出

密碼：帳號000~255換成00~FF的16進位碼

模式41 5600~56FF設定帳號000~255的第1，2碼

模式41 5700~57FF設定帳號000~255的第3，4碼

模式41 5800~58FF設定帳號000~255的第5，6碼

密碼數位必須是0~9，按〔彈性鍵10〕填入F表示結束

例如：帳號060的密碼是123，060的16進位碼是3C

模式41 563C設定12

模式41 573C設定3F

模式41 583C設定FF

在設定抓外線密碼管制的分機上鍵入0060123#，就可撥任何外線電話

例如：帳號200的密碼是2468，200的16進位碼是C8

模式41 56C8設定24

模式41 57C8設定68

模式41 58C8設定FF

在設定抓外線密碼管制的分機上鍵入02002468#，就可撥任何外線電話

例如：帳號250的密碼是13579，250的16進位碼是FA

模式41 56FA設定13

模式41 57FA設定57

模式41 58FA設定9F

在設定抓外線密碼管制的分機上鍵入025013579#，就可撥外線電話

例如：帳號100的密碼是123456，100的16進位碼是64

模式41 5664設定12

模式41 5764設定34

模式41 5864設定56

在設定抓外線密碼管制的分機上鍵入0100123456#，就可撥外線電話

附表4：ARS轉碼功能設定

MODE：40

	組	
8000-00-08-00-FF	1	BY PASS原始值
8004-00-08-01-FF	2	可自行修改，規則如下：
8008-00-09-04-FF	3	FF-FF-FF-FF 全部不填，可允許
800C-00-09-06-FF	4	00-FF-FF-FF 只填1碼，不允許
8010-00-09-05-00	5	00-09-FF-FF 只填2碼，不允許
8014-00-09-05-01	6	00-09-05-FF 只填3碼，可允許
8018-00-09-05-07	7	00-09-05-01 4碼全填，可允許
801C-00-09-05-09	8	不使用之組別請把4碼全填成FF
8020-00-00-08-FF	9	
8024-00-01-00-FF	10	
8028-00-02-00-FF	11	
802C-00-03-00-FF	12	
8030-00-04-00-FF	13	
8034-00-05-00-FF	14	
8038-00-06-00-FF	15	
803C-00-07-00-FF	16	
8040-FF-FF-FF-FF	17	
。 。 。 。 。		
807C-FF-FF-FF-FF	32	
8100-00-00-07-FF		第一組國際長途前置碼，原設值為007
8104-00-01-07-FF		第二組國際長途前置碼，原設值為017
8108-04-01-08-00		國際長途前置碼，原設值為1807
810C-07-FF-FF-FF		8108填碼長，最大7碼
		8109~810F填號碼
8110-0C-00-08-00		行動電話機房碼，
8114-09-00-07-05		原設值為0809075001+Pause+Pause
8118-00-00-01-0C		第一個0C表示Pause2~3秒
811C-0C-FF-FF-FF		第二個0C表示再Pause3秒
		第二個Pause秒數在MODE:51 053-003設定3秒
		8110填碼長，最大15碼
		8111~811F填號碼

ARS轉碼功能開關

MODE: 51 009-BCDE-FGHI: 0000-0000

B=0: 撥00XY字頭, 不要轉成007Y

C=取消

D=0: 撥01XY-08XY字頭, 不要轉成180701XY-180708XY

E=0: 撥09XY字頭, 不要轉成機房碼0809075001+2~3秒+3秒+09XY

F=取消

分機使用外線, 該條外線是否要作ARS轉碼

MODE: 02 AAA-BCDE-FGHI: 0000-0000

D=#: 該條外線作ARS轉碼功能

D=0: 該條外線不作ARS轉碼功能

暫時停止全部ARS轉碼的設定

MODE: 94 AA: 00

AA=00: ARS轉碼功能啟動中, 系統重置自動恢復AA=00

AA=99: ARS轉碼功能長期關閉中, 但是系統重置自動恢復AA=00

AA=01~98: ARS轉碼功能暫時關閉01~98個小時, 設定後每小時減少1, 若要即刻啟動ARS轉碼功能, 需輸入00再按[保留], 過了01~98個小時或系統重置後, 恢復ARS轉碼功能(AA=00)

注意: 必須在MODE: 02 D欄、MODE: 51 009、MODE: 94同時選擇要作ARS轉碼功能, 才會轉碼。當然, 符合BY PASS表的號碼, 或原本就不必轉碼的類似市話號碼, 仍不轉碼。

附表5: 來話查詢功能

1. CALLER ID記錄超過256筆, 自動刪除最久的一筆。
2. 外線來話有CALLER ID, 已接聽未接聽都可留下記錄。
3. 查詢CALLER ID, 從最新的一筆開始查起, 按[▲]檢視較舊的留言, 按[▼]檢視較新的留言,
4. 按[閃切]可刪除正在檢視的一筆CALLER ID。
5. 刪除一筆後, 只會清除第二列LCD, 聽到Bi一聲, 仍可上下查詢。
6. 按[*][閃切]同時刪除全部留言後, 仍只會清除第二列LCD, 聽到Bi一聲, 再按[▲]或數字1往上查詢、[▼]或數字4往下查詢時, 才會聽到Bi Bi二聲, 表示無留言。
7. 按[重撥]可重撥正在檢視的一筆。

附表6：門口機模式初始值

1. Mode:03 A-BB-C-DDD, 初始值：1-07-3-018
2. Mode:03 A-BB-C-DDD, 初始值：1-08-6-011 (數字11)
3. Mode:32 AAA-BBB. 初始值：021-018
4. Mode:49 AAA-BCDE-FGHI, 初始值：011~017-0#00-000#
5. Mode:49 AAA-BCDE-FGHI, 初始值：018-0#00-0000
6. Mode:58 AAA-BCDE-FGHI. 初始值：011~017-00#0-00#0
7. Mode:58 AAA-BCDE-FGHI. 初始值：018-00#0-0#00